



After-Life pleje plan
for

“Halk Nor”



Periode: 2012-2020

Niels Damm

Amphi Consult
v./Lars Briggs
www.amphi.dk

1



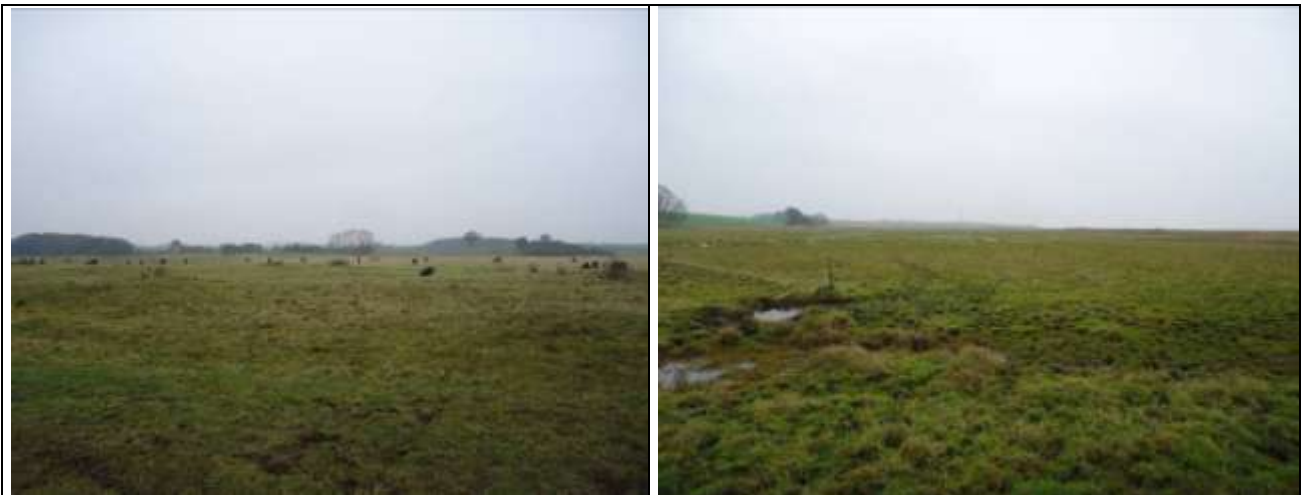
1. Lokalitetsbeskrivelse

Halk Nor er projektområde nr. 3 i LIFE BaltCoast projektet og er en del af det omkring 35.000 ha store NATURA2000 område "Lillebælt".

2. Aktiviteter i LIFE BaltCoast

Strandengen og brinkerne på den store kystlagune var ved projektets start meget tilgroede efter årtier uden afgræsning. Projektet satte et nyt hegn op til afgræsning af hele projektområdet og en lokal dyreholder startede afgræsning med Galloway kvæg. Vandingssteder og høhæk blev indkøbt og installeret. De store grøfter der gennemskærer projektområdet blev frahegnet af hensyn til Vandløbsloven og køernes sikkerhed.

En del af de tætte bevoksninger med tagrør blev slået af for at lette køernes adgang til arealerne.



Velgræsset strandeng, november 2012

2





Strandengene på Halk Nor er gennemskåret af grøfter, der leder drænvand fra dyrkede marker til havet



Træer langs grøfter og spredte grupper af træer bør ryddes

3



3. Aktuel bevaringsstatus og trusler

3.1. *Habitater*

Størstedelen af strandengen fremstod ved projektets afslutning velgræsset. Hvor der var blevet slået tagrør af havde køerne holdt tagrørene væk og strandengsvegetation var så småt på vej frem. Hvor tagrørene ikke var slået af havde køerne ikke græsset nær så meget og tagrørene var stadig den dominerende om end ikke eneste vegetation.

Den store sydvestlige strandeng havde i sidste del af projektet opnået en struktur som er velegnet som ynglested for Engryle.

De frahegnede dybe grøfter er flankeret af tætte bæltter af tagrør, og nogle steder også træer. Dette forringer kvaliteten af strandengen for ynglende vadefugle.

Køerne har decimeret bevoksninger af Rynket rose på de sydlige højere arealer til forkrøblede vækster, der ikke længere dominerer vegetationen.

3.2. *Arter*

Der er set en klar fremgang i antal ynglende rødben og vibe i projektperioden, som respons på den gode afgræsning. Engrylens generelle meget kraftige tilbagegang betyder at en kolonisation af Engrylen på Halk Nor i projektperioden ikke har været mulig.

Strandtudsens lever i en mindre bestand på strandengen ved Halk Nor. Den gode afgræsning har givet mulighed for at strandtudsens igen kan yngle i oversvømmelser på engen.



Tabel 1: SWOT analyse af forholdene i området.

SWOT	Hjælper til at opnå mål	Skadeligt for at opnå mål
Lokale faktorer som styrker eller svækker	Styrker	Svagheder
	Naturlig strandeng med temporært oversvømmede lavninger og kystlagune	Vandstand på strandeng og i kystlagune er holdt lav via gennemgående grøft
	Stort sammenhængende strandengsområde	Levende hegn i skel mellem mark og strandeng forringer kvalitet af strandenge som ynglested for vadefugle
	Størstedelen af området er ikke direkte påvirket af intensiv landbrugsdrift, industri eller bymæssig bebyggelse	Brinker langs grøfter og kystzone tilgroet pga. frahegning
	Området er direkte påvirket af havet og store dele af området oversvømmes årligt af havet	
Eksterne faktorer som styrker eller svækker	Muligheder	Trusler
	Gode bestande af vadefugle kan opnås med en optimal pleje af området.	Tilstrømning af drænvand fra højereliggende dyrkede marker belaster kystlagune
	Ynglebestand af Engrylle kan opnås hvis der opstår et kolonisationsoverskud på andre ynglesteder	Naturlig proces med aflejring af organisk materiale i lavninger og vandhuller ved oversvømmelser med havvand, stimulerer tilgroning af strandeng og laguner
		God afgræsning af strandengene er afhængig af at der er et økonomisk incitament for landmændene til at gøre det og ikke lade være.

4. Anbefalinger til fremtidig pleje

4.1. Opretholdelse af nuværende bevaringsstatus

- Overvågning af strandengens tilstand og områdets værdi for ynglende vadefugle er ikke en del af et fast overvågningsprogram.
- Beskrivelse af aktiviteter der gennemføres hvert år:
 - Afgræsning af strandeng og brinker på kystlagune i de nuværende indhegninger bør søges opretholdt med køer eller alternativt heste. Afgræsning med får vil ikke være formålstjenligt til opretholdelse af en lav vegetation på lagunernes brinker, og heller ikke til sikring af at de mest stive planter på strandengen også græsses.
- Hvis strandengen og kystlagunerne i fremtiden ikke lever op til de ønskede mål:
 - Ved tilgroning af strandeng, kystlaguner gøres der en indsats for at øge græsningstrykket. Høslæt, afbrænding og rydning kan være en løsning, men er ikke en langsigtet bæredygtig løsning.

5



- Ved tilgroning af de lavvande, periodisk vandfyldte lavninger kan aflejring af mudder fjernes med gravemaskine.
- Haderslev Kommune er ansvarlig myndighed.

4.2. Forbedret bevaringsstatus

Genskabelse af naturlig hydrologi og reduktion af næringsbelastning ved omlægning af vandløb, direkte til havet langs kanten af projektområdet.

Rydning af træer langs grøfter i projektområde og på skel mellem strandeng og dyrkede marker.

Slåning/afbrænding af de tilbageværende tagrør for at .lette afgræsning med køer.

5. English summary

The project has initiated grazing on the former overgrown salt meadow. The grazing has improved the habitat so much that potential breeding site for Baltic Dunlin has been created. The natterjack toad an again use the shallow depressions on the salt meadow for breeding. The site is intersected by ditches leading drainage water from farmed fields on higher land to the sea. The ditches lower the water table of the salt meadow and the coastal lagoon. It would improve the conservation status of the site if the ditches with drainage water could be filled in and the water led around the project site. The edges of the ditches are partly overgrown with reed and trees reducing the quality of the salt meadow for breeding wader birds. It is recommended in future to cut the trees.



6. Kort



7

